

## 外科紹介

### 成人の鼠径部ヘルニアについて 外科 塚原 康生

一般外科の扱う疾患のうち最も多いものに成人の鼠径部ヘルニアがあります。**体の弱い部分やすき間から他の部位へ出てくる状態**をヘルニアといいます（図1）。それが**鼠径部（足の付け根付近）**に起こってくるものが鼠径部のヘルニアです。腸が出てくるのが多く、一般に「**脱腸**」と呼ばれる**良性の病気**です。

子供と大人では原因が多少異なり、小児の鼠径ヘルニアは自然に直る場合もあります。成人の鼠径部ヘルニアは加齢と共に下腹部から鼠径部の組織が弱くなり、その部分からお腹の中にある腹膜が袋状にのびて飛び出して起こります。その中に腸管などが入り込むことにより膨らみとして認知されることになります。

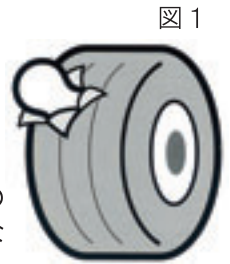


図1

- 症状
- **立ち上がったたりお腹に力を入れると鼠径部が膨らみ**、男性の場合大きなものでは陰嚢まで達するものもあります。
  - **こぶ状の膨らみやしこりは、体を横にしたり手で押さえると消える**ことがあります。
  - 腸が出たり入ったりしている際は、軽い痛みやツッパリや便秘が起こる程度で、強い痛みなど特別な症状はありません。
  - **とび出したまま戻らない場合（嵌頓状態）は緊急手術が必要**になります。

- 種類
- 鼠径部のヘルニアには3つの種類があります（図2）。
- 外鼠径ヘルニア：鼠径靭帯の上で外側から出てくるヘルニア。**鼠径ヘルニアでは一番多いタイプ**です。
  - 内鼠径ヘルニア：鼠径靭帯の上で内側から出てくるヘルニア。
  - 大腿ヘルニア：鼠径靭帯の下から出てくるヘルニア。**出産を経験した女性に多く見られます。**

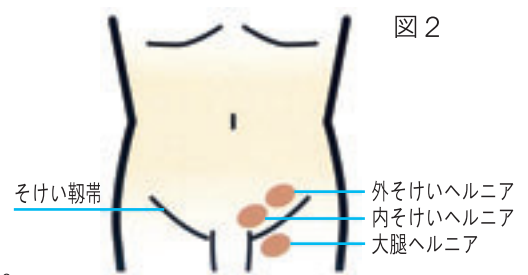


図2

治療法 鼠径部のヘルニアはお薬で治すことはできません。**手術が唯一の治療法**です。

#### （従来の手術法）

ヘルニアとなっている腹膜の袋状に伸びたヘルニア嚢を他の組織からはがしたあと内容があれば（小腸など）お腹に戻し、次にヘルニア嚢を根元で縛ったあと切除します（図3）。その後、お腹の壁の筋肉を真ん中よりから鼠径部に引っ張りのばして縫いつけ補強としました。しかし、これでは**痛みやツッパリ感が強く、また1週間**の**ベッド上安静が必要**でしたが、どうしても再発することがありました。

#### （新しい手術法）

ヘルニアが再び出てこないように弱くなった所に**人工的な補強用の網のシート**を用います（図4）。このシートは**ヘルニアの出口をふさぐと共にお腹の壁の弱くなった組織を補強**します。このシートは柔らかいメッシュ状で体に害がないといわれている人工の素材で作られています。

#### （術後）

日帰りの場合もありますが、当院では患者さんの不安など解消のため3日から7日で退院としています。個人差があり、また患者さんのご都合に合わせています。

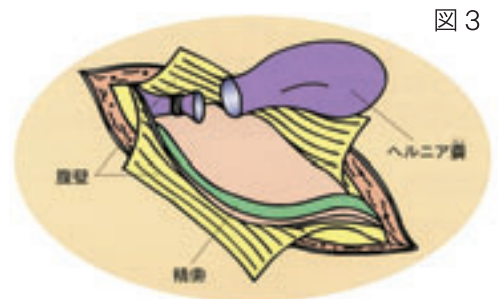


図3

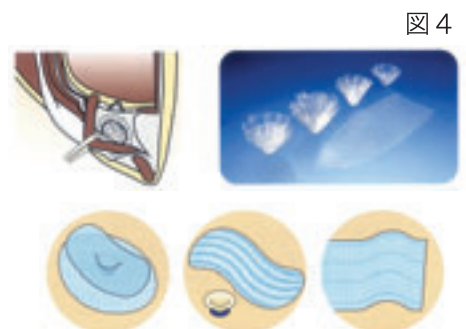


図4

鼠径部のヘルニアを心配されている方はぜひとも外科を御受診ください。

## ～ 医師のご紹介～

- ① 専門分野 ② 趣味 ③ 一言



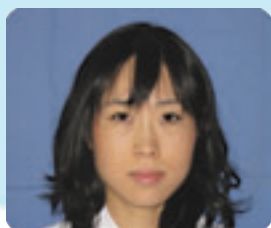
### 久利 通興 部長（麻酔科）

- ① 成人一般手術麻酔、周術期禁煙支援、タバコ対策
- ② 読書（難解なものが多い傾向）、昔音楽（雑色系超邦楽一辺倒）
- ③ 手術あつての麻酔科です。患者様にはもちろんのこと、手術を行う医師も安心できる麻酔が提供できるよう、各方面からご協力を頂きながら取り組んでまいります。なお、痛みの治療に関しては休診が続きます。ご迷惑をおかけしますが、引き続きご理解賜れば幸いです。私自身は、安全な麻酔を求め、ひとつ術前禁煙支援にたどり着いてきました。と同時に、タバコがもたらし続けている禍を知り、タバコのない社会を目指し、微力を尽くしています。



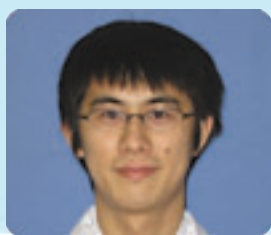
### 橋本 達 部長（放射線科）

- ① 放射線科（画像診断）
- ② 音楽
- ③ 平成23年4月1日より当院に赴任いたしました、橋本 達（はしもととおる）です。大学卒業後、大学院、その他複数の病院勤務を経て、最近では、吹田市民病院で10年間、市立堺病院で4年間、腹部を中心に画像診断を勉強してきました。特に急性腹症のCT診断に興味をもって取り組んできました。まだまだ未熟ですが、当院でも地域医療に少しでも貢献できればと考えております。どうぞよろしくお願いたします。



### 梶原 麻里 医員（内科）

- ① 消化器内科
- ② 旅行
- ③ 4月より内科に赴任いたしました。初期研修修了後は吹田市民病院、大阪厚生年金病院で計3年間の消化器外科の後期研修後、本年度より消化器内科に転科しました。内科としてはまだスタートしたばかりであり、御迷惑をおかけする事も多いと思います。諸先生方、コメディカルの方々の御指導のもと、日々頑張りますので宜しくお願いたします。



### 上村 圭亮 レジデント（整形外科）

- ① 整形外科学
- ② テニス、旅行
- ③ 4月1日付けで当院整形外科に赴任いたしました上村圭亮と申します。昨年は大阪医療センターで勤務しておりました。まだまだ至らない点が多々あるかと思いますが、日々研鑽を積み、少しでも地域の皆様方のお役に立てるよう頑張りたいと考えております。どうぞよろしくお願致します。



### 猪瀬 涼子 レジデント（形成外科）

- ① 形成外科
- ② 音楽、食べること
- ③ 平成23年4月1日付けで当院形成外科に赴任いたしました。以前は、市立豊中病院に勤務しておりました。新しい土地で、諸先生方やスタッフの皆様を支えられながら新たな道をスタートさせることができ、非常に嬉しく思っています。まだまだ至らない点もあるかと思いますが、少しでも良い医療を提供できるよう研鑽を積んでいきたいと考えています。どうぞ宜しくお願致します。

# 各科外来診療担当表

平成23年4月1日現在

診療科名			月	火	水	木	金
内科	午前	1診 2診 3診 4診 7診 初診	小濱(循環器) 林(消化器・初診) 久保(糖尿病) 越智(腎・高血圧) 梶原(消化器) 山元(循環器・初診)	別府(循環器・初診) 森(消化器) 藤島(糖尿病) 越智(腎・高血圧) 村田(消化器) 辻(初診)	小濱(循環器) 辻(消化器) 佐々木(糖尿病) 伊藤(腎・高血圧) 林(消化器) 村田(初診)	別府(循環器) 岡本(消化器) 楠(糖尿病) 山元(循環器) 木村(高血圧・内分泌) 辻(初診)	山元(循環器) 森(消化器) 孝橋(消化器) 高光(腎・高血圧) 小濱(循環器・初診) 辻
	午後		作道(腎・高血圧・S健)	木村(甲状腺) 辻(消化器・S健) 神谷(呼吸器)	作道(腎・高血圧) 芝(消化器) 木村(内分泌・S健) 大西(神経内科、6.20日)	伊藤(腎・高血圧・S健) 大搦(呼吸器) 楠(糖尿病)	第1金曜日: 小濱(ペースメーカー外来) 辻(消化器・S健) 本田(呼吸器)
小児科	午前	1診 2診	赤木 小川	交替制	赤木	矢野	赤木
	午後		小川(予防接種外来) (13時30分～16時)	宮田(腎外来) (5.19日 14時～16時30分)	赤木(6.20日) 小川(13.27日) (乳児健診、予防接種外来) (13時30分～16時)	赤木(アレルギー外来) (14時～16時)	赤木(アレルギー外来) (14時～16時)
外科	午前	1診 2診 3診	塚原 順番制	藤田 白川 和田	中口 順番制	塚原 渡辺	渡辺(1.15日)、藤田(8.22日) 順番制
	午後		手術	手術	手術	中口(乳腺・甲状腺)	手術
整形外科	午前	1診 2診 3診	篠田 行方	篠田 行方 上村	篠田 大澤	大澤 大野	順番制 大野
	午後	1診 2診					篠田(関節クリニック) (装具外来)
形成外科	午前	1診 2診	日笠(あざ・新患のみ) 川上(一般外来)	日笠(【予約】) 石瀬(一般外来) 手術	日笠(あざ外来) 川上(一般外来) 外来手術	本多(一般外来) 手術	門脇 (一般外来、創傷治癒外来) 当番医(創傷処置外来)
	午後		戸田(静脈瘤外来、4.18日)	松田(一般外来) 岡本(下肢静脈瘤外来、12.26日)	当番医(毎週レーザー照射) 日笠(レーザー照射、13.27日)	手術 戸田(美容相談・レーザー・外来予約)	外来手術
皮膚科	午前	1診 2診	西井	西井	西井(20日、予約のみ) (6.13.27日、新患・予約)	西井 村上	西井
	午後		予約検査 外来手術	予約検査 外来手術		外来手術	西井(【予約】)
泌尿器科	午前	1診 2診	客野 井口	小林	客野 井口	順番制	小林
	午後		検査	手術	検査	高原/市丸(腎移植外来) 手術	検査
婦人科	午前			藤田(検診のみ)	筒井(検診のみ)	東(検診のみ)	
※ 現在、午前・午後ともに一般診療は、行っておりません。							
眼科	午前	1診 2診	檀上 堀本	石田 堀本	檀上 吉永	檀上 石田	檀上(1.15日)、石田(8.22日) 堀本
	午後		予約検査 コンタクト	検査 手術	手術	検査	検査

- 診療受付時間…午前8時30分～午前11時30分 午後1時～3時
- 原則午後は予約制です。診療科によって異なりますので、ご確認ください。  
( ) 内は、各医師が診療を行う日付です。

※S健…船員手帳所持者に対する健康診断  
※異動等により変更になる場合があります  
各科外来にお問い合わせ下さい

※ 印刷の都合上時間のずれが発生し、担当医の変更がございますが、あしからず御了承下さい。

# 登録医紹介

元気な百寿を目指してください！

## いはら内科

院長 井原 善二

こんにちは。いはら内科の井原と申します。いはら内科の患者さまが、大阪船員保険病院に大変お世話になっています。腫瘍などの手術はもちろん、開業医では治療できない肺炎や呼吸不全、心不全などの重症患者さまを快く治療してまいります。軽症であっても最新医療や詳しい検査を望まれる患者さまも大阪船員保険病院は丁寧に診察してまいります。まさに港区の基幹病院として十分に役割を果たされております。

さて、お年寄りのみなさんは、家族に迷惑をかけてまで長生きしたくないとおっしゃいます。そこで、元気な百歳を目指すコツをお話いたします。高血圧症があっても治療していれば大丈夫。どこかの医者にかかってください。コレステロール値は低いほうがいいです。タバコは悪いです。糖尿病があれば、元気な長生きは難しいです。普段から食事・運動に気を配りましょう。将来、遺伝子治療ができればアルツハイマー病やパーキンソン病も治る病気となり、再生医療ができれば歯や軟骨など、年のせいとあきらめていた病気も治るでしょう。この病気さえなければ、と思っている方、あと10年頑張ってください。

医学のイメージが変わり不治の病が減っていくでしょう。

診療時間		月	火	水	木	金	土
午前	8:00~12:00	○	○	○	/	○	○
午後	16:30~19:30	○	○	○	/	○	/

診療科：内科、消化器科、循環器科

TEL：06-6576-1196

住 所：大阪市港区夕風2-1-8

## 医療法人尚信会 整形外科河村医院

名誉院長 河村 禎視、院長 河村 禎人、医長 杉本 武

当院は手術、入院施設をもつ整形外科有床診療所です。骨折などの外傷や鏡視下手術を中心に年間約200件の手術とリハビリを行っています。



当院の特長をご紹介します。

- ①リハビリの充実** 入院でのリハビリ、通院でのリハビリ、訪問リハビリテーション、通所リハビリテーション（デイケア）、スポーツリハビリ（投球障害コンディショニング、競技トレーニング）などを理学療法士（9名）と運動器リハビリテーションセラピストがお手伝いしています。
- ②医療と介護の連携** 併設のみなとケアプランセンター「すまいる」では、4名のケアマネージャーが、介護保険のご相談に対応します。また、訪問介護では40名以上の登録ヘルパーが在宅介護のお手伝いをしています。医療と介護の連携に努めています。
- ③医療設備の充実** MRIや超音波診断装置など高度な医療レベルに対応できる装置を導入しています。大阪船員保険病院や大阪厚生年金病院、大阪警察病院など多くの基幹病院との連携を重要と考えています。一般整形外科、スポーツ外傷から高齢者医療まで、港区のみなさんに質の高い整形外科医療を提供できるように努めています。



診療時間		月	火	水	木	金	土
午前	9:00~12:00	○	○	○	○	○	○
午後	17:00~19:30	○	○	○	○	○	/

診療科：整形外科、リウマチ科、リハビリテーション科、放射線科

TEL：06-6575-3737

住 所：大阪市港区三先1-10-30

H P：整形外科河村医院 <http://www.kawamura-hp.jp/>

H P：すまいる <http://www.smile-care.net/>