

大阪船員保険病院だより

第47号 平成22年 5 月

大阪船員保険病院

〒552-0021

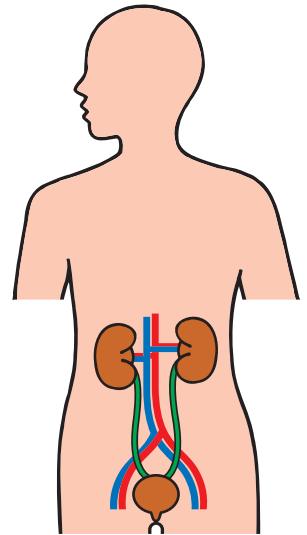
大阪市港区築港1-8-30

TEL06-6572-5721

泌尿器科紹介

泌尿器科部長 客野 宮治

泌尿器科は、腎臓や尿道など尿路系を扱う科ですが、本日は、最近特に関心がたかくなっている前立腺癌について説明します。前立腺癌の診断は、血液中のPSAという蛋白質を直接測ることで簡単にスクリーニングできます。これに、MRIやCT等を併用して、確度の高いものを絞った後、最終的には、外から針で前立腺を直接突いて中の身を取り出して調べます（生検）。この場合、仙骨麻酔（肛門周囲や会陰部の麻酔）下で、肛門に超音波のプローベ（測定器）を挿入し、前立腺と針の動きを見ながら会陰部から針を刺します。これには、三日間ほど入院していただいています。最近特に増えてきていて、この三ヶ月間にやった生検11件に対して、癌と診断された人は8人もおられました。



診断がつくと治療となりますが、転移がなければ、外科的療法（前立腺全摘術）か、放射線療法。転移があれば、前記の方法は意味がないので、ホルモン療法となります。前立腺の癌細胞は男性ホルモンに強く依存し、女性ホルモンに対しては逆に弱くなります。したがって、治療は男性ホルモンの阻害剤か女性ホルモン剤を使うこととなりますので、身体が女性化してきます。

最近進歩が甚だしいのは放射線療法です。外から放射線を当てる外照射、針のような放射線発生源をさし込んで内から照射する内照射の二種類に大きく分類されますが、それぞれ、3D-CRT、IMRI（以上外照射）、HDR-BT、ブラキ療法（以上内照射）など、新しい治療法が開発されています。が、残念ながら当科にはありませんので他施設を紹介することになります。

泌尿器科外来診療担当表

平成22年4月1日現在

	月	火	水	木	金
午前	客野・井口	小林・手術	客野・井口	順番制・手術	小林
午後	検査・回診	手術	検査	高原/市丸 (腎移植外来)手術	検査

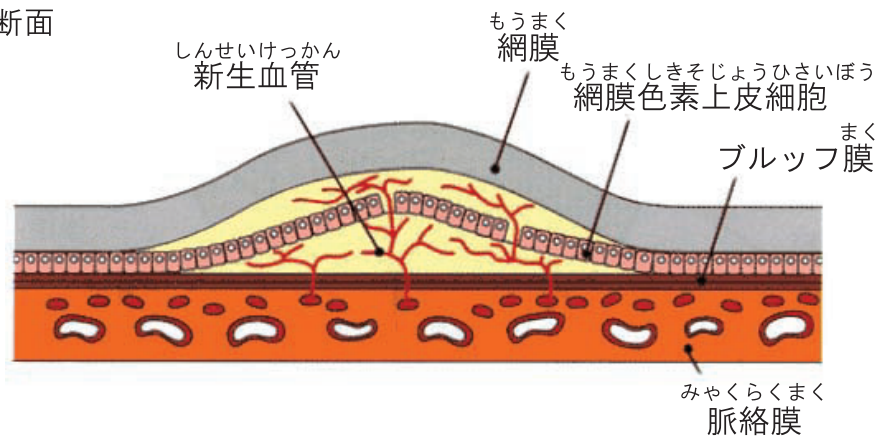
～ 加齢黄斑変性を学ぼう ～ 眼科医長 堀本幸嗣

両眼矯正視力の和が0.01以下の方を視覚障害1級(失明)と定めています。この失明の原因の1位は緑内障(20.7%)、2位は糖尿病性網膜症(19.0%)ですが、4位が加齢黄斑変性(9.1%)で日本では増加傾向にあり、アメリカにおいては失明原因の1位を占めています。

1998年福岡で行われた疫学調査では50歳以上の男性の1.7%、女性の0.3%に黄斑変性が認められ2007年の再調査では男性の2.2%、女性の0.7%に変性が認められました。

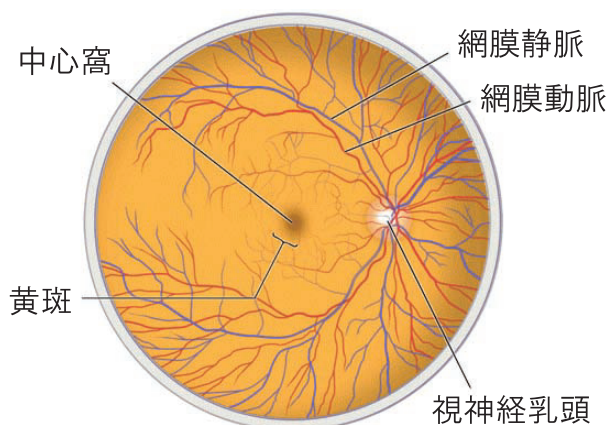
黄斑とは網膜の中央部の事ですが、50歳以上で特にその最も中心(中心窩)から半径3mm以内に以下に述べる様な病変を有する場合に、これを加齢黄斑変性と呼びます。

黄斑部の断面



最初は網膜下の色素上皮細胞内に沈着物が蓄積したり、細胞が変性する程度で視力に影響はありません。しかし進行すると、網膜内や網膜のさらに奥にある脈絡膜に血管が発生し出血します。網膜の神経細胞は壊死したり配列が乱れるため、物がゆがんでみえたり(変視症)、視野が欠けたりします。視力も著しく低下します。

正常眼底



© Japanese Ophthalmological Society



診断には眼底検査のほか、本院でも日頃行っている蛍光眼底造影やインドシアニン蛍光眼底造影さらに光干渉断層計を用いて行います。

治療は、いかに増殖した黄斑部の血管の活動性を低下させ網膜のはれ(浮腫)を減らすかにあります。視力改善は今のところ極めて困難であり、色々な方法が試みられています。本院ではレーザー光凝固、薬物療法、手術を組み合わせ治療に取り組んでいます。

網膜内および脈絡膜内に生じる血管は、VEGFと呼ばれる因子により増殖する事がわかっています。そこでこの因子を抑制する薬剤(抗癌剤)を眼内に注入します。

また網膜の浮腫を軽減するため、ステロイドの一種を眼内に注入します。ただ1~3カ月で再発がみられます。

予防はできないのでしょうか。

加齢黄斑変性の危険因子として、加齢、喫煙が指摘されています。活性酸素が関係しているとの実験結果から、カロチノイド(ホウレンソウやブロッコリーに多く含まれています)やビタミンを含むサプリメントも勧められています。

青色光が特に網膜神経細胞に対して毒性が強いことから、黄色いサングラスの装用もよいとされています。

50歳以上の日本人の約1% 50万人が、すでに加齢黄斑変性患者であると推定されます。しかもその数は、食の欧米化によって一層増加すると考えられています。

高度の視力低下をきたしてからの改善は、極めて困難です。定期的な検診を受けることにより、早期に網膜の異常を発見することがその後の治療のためにも重要です。



眼科外来診療担当表

平成22年4月1日現在

	月	火	水	木	金
午前	堀本・檀上	堀本・石田	檀上・後藤	檀上・石田	檀上(第1、3週) 石田(第2、4、5週) 堀本
午後	検査 コンタクト	手術 検査	手術	検査	検査

大阪船員保険病院の理念

理念：やさしさと安心の医療で人々につくします

基本方針：1. 患者さんの立場にたった適切な医療を提供します

2. 地域に信頼される中核病院をめざします

3. 患者さんの権利を尊重します

4. 地域の医療機関との連携を推進します

5. 病院職員は、より高度の医療を提供できるよう研鑽に努めます

6. 病院経営の効率化を図り、健全経営に努めます

～ 医師のご紹介～

① 専門分野 ② 趣味 ③ 一言



芝 理絵 医員（内科）

- ① 消化器内科
- ② 音楽
- ③ 平成22年4月1日付けで内科に赴任しました。それ以前は大阪労災病院の消化器内科に勤務していました。まだまだ不慣れな点がありますが、患者様、コメディカルの方々、地域の開業医の先生方と連携をとり、より良い医療を提供できるよう努力していきたいと思っていますので、宜しくお願い致します。



白川 光浩 医員（外科）

- ① 消化器外科
- ② 飲み会、庭いじり、子育て
- ③ 大学卒業後、阪大病院で1年間、市立川西病院で4年間、再度、阪大病院で4年間、勤務してきました。4月1日より当院外科に御世話になることになりましたが、外科医としてまだまだ未熟であり、諸先生方、スタッフの皆様の御指導のもと頑張っていきたいと考えております。宜しくお願いいたします。



富永 明子 医員（整形外科）

- ① 整形外科学
- ② ピアノ、旅行
- ③ 初めまして。4月より当院整形外科で勤務させて頂いております、富永と申します。船員保険病院のレトロな雰囲気の中、フレンドリーなスタッフの方々と共に働くことができ、とても幸せに思っております。少しでも地域の皆様方のお役に立てればと考え、日々研鑽を積んでゆこうと考えております。どうぞ宜しくお願い致します。



門脇 未来 医員（形成外科）

- ① 難治性潰瘍、静脈瘤
- ② 子供の横で添い寝
- ③ 4月1日付けで当院形成外科に赴任いたしました門脇未来（かどわきみき）です。大学卒業後、阪大病院・関西労災病院・兵庫医大・住友病院と勤務してきました。何かと御迷惑をおかけするかも知れませんが、どうぞ宜しくお願い申し上げます。



小林 正雄 医員（泌尿器科）

- ① 泌尿器科
- ② スポーツ鑑賞
- ③ 平成22年4月1日付けで市立池田病院より赴任してきました。平成13年卒で今年で10年目になります。まだまだ至らない点が多々あり何かと御迷惑をお掛けする事があるかと思いますが宜しくお願い致します。